

제 1 편

군정의 개관

제 1 장 일반현황

제 2 장 2015 군정 성과 및 2016 군정 추진계획

제1장

일반현황

제 1 절 연 혁

제 2 절 행정여건

제 3 절 기본현황

제1절 연 혁

우리 울주군의 연혁을 부족국가시대, 삼국시대, 고려시대, 조선시대 그리고 근대, 현대로 살펴보면 다음과 같다.

■ 부족국가시대

- 삼한시대에는 진한에 속하였으며, 굴아화촌(屈阿火村)이라는 촌락이 형성 되어 있었다.

■ 삼국시대

- 신라 제5대 파사왕(婆娑王)때 굴아화촌에 현을 두고 남쪽에는 생서량군(生西良郡), 동쪽에는 동진현(東津縣), 언양지방에는 거지화현(居知火縣)을 두고 있었다.
- 제35대 경덕왕 16년(서기 757년)에는 이름을 하곡(河曲)[일명:하서(河西)]으로 고쳐 지금의 경주군 모화지방에 있었던 임관군(臨關郡)에 속하였다.

■ 고려시대

- 고려 태조때 하곡현(河曲縣)에 강동면 일대의 동진현(東津縣), 지금의 웅촌면과 양산시 웅상읍에 해당하는 우풍현(虞風縣)을 합쳐 흥려부(興麗府)[일명:흥례부(興禮府)]로 승격하였다가 후에 공화현(恭化縣)으로 격을 낮추었다.

- 제6대 성종(서기 979~995년)때 별호를 학성도호부라 칭하였다.
- 제8대 현종(서기 1018년)에 울주로 이름을 바꾸어 언양, 기장, 동래현을 속하게하고 방어사를 두었다.

■ 조선 시대

- 태종 13년(서기 1413년)에 울주를 울산으로 고쳐 “울산”이라는 호칭이 등장하게 되었다.
- 선조 31년(서기 1598년)에 울산도호부로 승격되어 언양현을 합속시켰으며, 광해군 4년(서기 1612년)에 언양을 다시 현으로 분리하였다.
- 고종 32년(서기 1895년)에는 도호부를 군으로 개칭하여 군수를 두었다.

■ 근 대

- 칙령 49호(1906. 9. 24.반포)에 의하여 경주군에 소속되어 있던 외남면 지역이 울산군에 이속되어 두북면으로 바뀌었는데 1910년 9월 1일 두동면과 두서면으로 분면되었다.
- 1914년 3월 1일 부·군을 정리 폐합하는 지방제도 개편시 언양군을 울산군에 병합하였다.
- 1931년 11월 1일 종래의 면제를 개편하여 울산면을 울산읍으로 승격시켰다.

■ 현 대

- 1962년 2월 1일 각령 제403호로 울산군의 울산읍, 방어진읍, 대현면, 하상면 전 지역과 청량면 두왕리, 범서면 무거·다운리, 농소면 송정·화봉리를 울산 특정공업지구로 지정·공포하고 같은 해 6월 1일 법률 제1068호로 위 지역을 울산시로 승격하면서 울산군은 울주군으로 명칭을 변경하였다.
- 1963년 1월 1일 법률 제1175호로 울주군 서생면을 동래군에 편입시켰으며, 1973년 7월 1일 대통령령 제6542호로 울주군 두서면 소호리를 상북면에, 삼남면의 구수리를 언양면에 각각 편입하였다.

- 1975년 10월 1일 대통령령 제7818호로 울주군 온양면의 덕신리와 청량면 용암리 및 학남리를 온산면에 편입하였다.
- 울주군에서 동래군으로 편입되었다가 나중에 양산군으로 편입되었던 서생면이 1983년 2월 15일 대통령령 제11027호로 울주군으로 재편입하였다.
- 1991년 1월 1일 법률 제4274호로 울산군으로 변경되었으며, 1995년 1월 1일 법률 제4801호로 울산시·군이 통합되어 울주구로 칭하게 되었다.
- 1995년 3월 2일에는 농소면이, 1996년 2월 1일 온산면·언양면이 읍으로 승격되어 3읍 11면이 되었다.
- 1996년 12월 31일 법률 제5243호의 울산광역시 설치 등에 관한 법률에 따라 1997년 7월 15일 울산시가 광역시로 승격됨에 따라 울주구에서 울주군(자치군)으로 개칭되고, 농소읍·강동면이 북구로 편입되어 울주군은 2읍 10면의 체제가 되었다.
- 2001년 3월 1일 온양면·범서면이 읍으로 승격되어 4읍 8면으로 현재까지 이어져 오고 있다.

제2절 행정여건

1. 지역적 특성

우리군은 선사시대의 문화유적이 도처에 산재해 있는 역사의 산실이다. 전통적으로 인심이 좋고 인정이 많은 전형적인 농어촌이었으나, 울산의 공업 도시화 영향으로 젊은 층의 인구가 도시지역으로 이동하고 영농 기피 현상과 농어촌의 고령화 등으로 기존의 영세 농·축·수산업에서 특화 전문화된 1차 산업으로 경쟁력을 다져가고 있다.



부산광역시, 양산시, 밀양시, 경주시, 청도군과 인접하고, 울산도심을 둘러싸고 있는 광활한 면적으로 도시 기반시설이 상대적으로 열악하였으나, 도심의 팽창에 따라 인구가 급속히 증가하여 대단위 아파트단지가 조성되고, 도로 건설, 신산업단지 조성 등 대규모 각종 개발사업의 추진, 공장이전, 교통, 산림, 건설, 도시, 환경 등 개발과 관련한 각종 민원이 발생하는 등 복잡다양한 행정수요가 날로 증대되고 있는 지역이다.

또한, 1차 산업 경제기반에서 다변화된 공업단지·온천 및 관광을 포함한 현대도시 형태의 지역으로 변화가 가속화되고 있는 도·농 복합 형태의 지역이기도 하다.

자연환경 여건이 좋아 서부권에는 가지산, 신불산과 등억 온천지구, 석남사, 자연휴양

림, 작천정, 자수정동굴, 반구대 등 관광유적지와 중부권의 범서 선바위, 두동 박제상유적지 등이 있으며, 남부권에는 동북아 대륙에서 새해의 해가 가장 먼저 뜨는 해맞이관광명소 간절곶을 비롯하여 진해해수욕장, 대운산 계곡, 울산온천 등의 유원지가 있다.

KTX울산역 개통으로 영남권 지역은 물론 전국의 많은 관광객들이 즐겨 찾는 휴양 관광지역이며, 특히 해발 1,000m가 넘는 가지산, 천황산, 재약산, 간월산, 신불산, 영축산, 고현산은 영남권 산악관광의 보고라고 할 수 있다.

온화한 기후조건으로 서생·삼남의 배와 웅촌·범서의 단감, 언양의 미나리, 서생의 해산물과 미역, 언양·두동의 한우불고기 등의 특산물 또한 전 국민의 기호식품으로 제공되고 있다.

2. 지리적 특성

가. 위 치

한반도의 동남단, 태백산맥의 남단에 위치하며, 남쪽은 부산이 64km, 북쪽은 경주가 39km, 대구 80km, 서쪽은 양산이 46km 떨어져 있고, 일본과는 대한해협을 넘어 불과 160km의 거리에 위치해 있다.

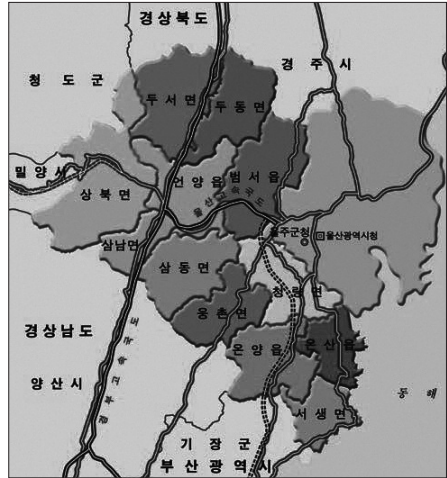
위도상으로는 미국 로스앤젤레스, 이란의 테헤란 등과 거의 같은 위치에 자리 잡고 있으며 세계표준시보다 약 9시간 빠른 지역이다.

| 소재지 | 위치 | 지명 | 경도·위도 |
|---------------------|-----|-------------|-------------|
| 울산광역시 남구 문수로 382 | 극 동 | 울주군 온산읍 이진리 | 동경 129도 35분 |
| | 극 서 | 울주군 상북면 이천리 | 동경 128도 58분 |
| | 극 남 | 울주군 서생면 명산리 | 북위 35도 19분 |
| | 극 북 | 울주군 두서면 북안리 | 북위 35도 43분 |

나. 지형 · 지세

한반도의 동남쪽에 위치하여 바다를 접하고 있는 우리나라의 해로 관문이기도한 울주군은 동쪽으로 바다에 접하고 서쪽은 경상남도 밀양시, 경상북도 청도군, 남쪽은 부산광역시 기장군, 경상남도 양산시, 북쪽은 경상북도 경주시와 접하고 있다.

서쪽은 언양읍 등 6개 읍·면지역으로 1,034m의 고현산, 1,241m의 가지산, 1,159m의 신불산 등 낙동정맥의 준령이 수려한 경관으로 병풍처럼 펼쳐져 있어 많은 관광 휴양객들이 모여들고 있다.



남북으로 울산과 포항간의 형산강지구대가 형성되어 있고, 남북 간의 교통이 발달되어 남쪽으로는 부산, 양산 등과 북쪽으로는 경주, 포항, 영천, 대구 등과 왕래가 활발하여 영남 특유의 문화적 특색을 공유하고 있다.

우리군의 동부와 남부지역 중 온산, 서생면이 바다와 접하고 있어 해풍이 불고 삼면이 산으로 둘러싸여 겨울의 찬 북서풍을 막아 기온이 따뜻하고, 바다에서 불어오는 해풍이 기온을 조절하여 기후는 온화한 편이다.

2015년 연평균 기온은 14.9℃ 였으며, 2월은 -8.2℃로 가장 낮은 반면, 8월은 36.8℃로 가장 높았다.

또한 총강수량은 1,043mm로 월별 강수량 중 2월은 20.4mm로 가장 적었고, 7월은 176.3mm로 가장 많았다.

연도별 기온 및 총 강수량

(단위 : °C, mm)

| 구 분 | | 2012년 | 2013년 | 2014년 | 2015년 |
|---------|-----|---------|-------|---------|---------|
| 기 온 | 평 균 | 13.7 | 14.8 | 14.7 | 14.9 |
| | 최 고 | 35.4 | 38.8 | 34.9 | 36.8 |
| | 최 저 | -11.6 | -12.2 | -6.5 | -8.2 |
| 총 강 수 량 | | 1,458.1 | 859.4 | 1,390.7 | 1,043.9 |

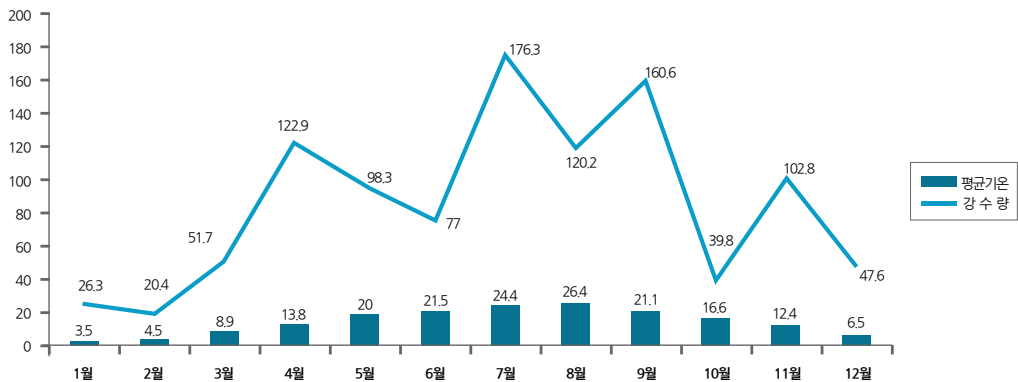
주) 기상청 자료

월별 평균기온 및 강수량

(단위 : °C, mm)

| 월 별 | 1월 | 2월 | 3월 | 4월 | 5월 | 6월 | 7월 | 8월 | 9월 | 10월 | 11월 | 12월 |
|-------|------|------|------|-------|------|------|-------|-------|-------|------|-------|------|
| 평균기온 | 3.5 | 4.5 | 8.9 | 13.8 | 20 | 21.5 | 24.4 | 26.4 | 21.1 | 16.6 | 12.4 | 6.5 |
| 강 수 량 | 26.3 | 20.4 | 51.7 | 122.9 | 98.3 | 77 | 176.3 | 120.2 | 160.6 | 39.8 | 102.8 | 47.6 |

주) 기상청 자료



제3절 기본현황

1. 행정구역

1995년 시·군 통합 당시의 행정구역은 14개 면 316행정리, 990반이었으나 1995년 3월 2일에 농소면이 읍으로 승격되고, 1996년 2월 1일에 온산, 언양면이 읍으로 승격되어 3읍 11면 354행정리, 1,569반으로 늘어났다.

1997년 7월 15일 울산광역시 승격과 함께 농소읍, 강동면이 복구로 편입됨에 따라 61행정리, 691반이 줄어 울주군은 2읍 10면, 293행정리, 878반으로 축소되었다.

2001년 3월 1일 온양면과 범서면이 읍으로 승격하여 4읍 8면이 되었고, 이후 아파트 건립 및 인구수 증가 등으로 행정리 신설과 반 증설이 있었으며, 2014년 12월 26일 온산읍 천지, 영남1리(일부)를 영남5,6리로 분리 신설, 온양읍 망양3리를 망양3,4리로 분리 신설, 서생면 마근마을 2개반을 신설하여 350행정리 1,896반이 되었고, 2015년 12월 31일 범서읍을 읍·면 중 제1직제로 순서를 변경하고 장검1리를 장검1,8리로 분리 신설하는 등 행정리 9개를 신설하여 359행정리, 1,961반이 되었다.

연도별 행정구역 현황

| 연도 | 행정구역 | | | | 변동사항 |
|------|------|----|-----|-----|-----------------|
| | 읍 | 면 | 행정리 | 반 | |
| 1995 | 1 | 13 | 316 | 990 | 농소면, 읍 승격(3.2.) |

| 연도 | 행정구역 | | | | 변동사항 |
|------|------|----|-----|-------|--|
| | 읍 | 면 | 행정리 | 반 | |
| 1996 | 3 | 11 | 354 | 1,569 | 온산면·온양면 읍 승격(2.1.) |
| 1997 | 2 | 10 | 293 | 878 | 울산광역시 승격, 농소읍·강동면 복구편입(7.15.) |
| 2001 | 4 | 8 | 310 | 1,288 | 온양면·범서면 읍 승격(3.1.) |
| 2002 | 4 | 8 | 315 | 1,364 | 언양읍·범서읍 리 신설, 온양읍 과대리 분리, 서생면·두동면 이주지역 리 폐지(1.12.) |
| 2003 | 4 | 8 | 319 | 1,492 | 온양읍, 과대리 조정(7.3.) |
| 2004 | 4 | 8 | 320 | 1,525 | 온양읍·범서읍·삼동면 리반 조정(8.5.) |
| 2005 | 4 | 8 | 322 | 1,563 | 범서읍·삼남면 행정리 조정, 온산읍·언양읍·온양읍·범서읍·삼남면 반 조정(9.15.) |
| 2007 | 4 | 8 | 324 | 1,592 | 온산읍 우봉리 폐지, 서생면 비학리 폐지, 온산읍·온양읍·범서읍 인구증가에 따른 리 신설(2.8.) |
| | 4 | 8 | 326 | 1,597 | 온양읍 연안리, 솔밭리 신설(7.26.) |
| | 4 | 8 | 336 | 1,750 | 범서읍의 대단위 아파트 단지 조성으로 리반 조정, 언양읍 대동리를 대암리로 명칭 변경, 삼남면 대진리, 태봉리 신설(11.29.) |
| 2008 | 4 | 8 | 336 | 1,787 | 온산읍 이진리 폐지, 범서읍 굴화5리 신설(12.18.) |
| 2009 | 4 | 8 | 342 | 1,856 | 언양읍·온양읍·삼남면의 과대리 분리, 범서읍 천상지구 대단위 아파트 조성으로 리 신설(12.24.) |
| 2010 | 4 | 8 | 342 | 1,867 | 범서읍 장경 4·5리 신설, 청량면 오천리·오대리 폐지(12.23.) |
| 2011 | 4 | 8 | 343 | 1,868 | 온양읍 태화 3·4리, 솔밭 1·5리 분리 범서읍 점촌 1·10리 분리 삼남면 도호리·금사리 폐지 삼동면 상작리·하작리·둔기리 조정(12.27.) |
| 2012 | 4 | 8 | 345 | 1,875 | 온양읍 상밭에서 상밭1·2리 분리 서생면 진하에서 진하1·2리 분리 |
| 2013 | 4 | 8 | 348 | 1,906 | 언양읍 방천1리에서 방천7리 신설 범서읍 장검1리에서 장검6·7리 신설 삼남면 태봉 반 신설 |
| 2014 | 4 | 8 | 350 | 1,896 | 온산읍 천지, 영남1리(일부)를 영남 5·6리로 분리신설 온양읍 망양3리를 망양3·4리로 분리신설 서생면 마근마을 2개반 신설 |
| 2015 | 4 | 8 | 350 | 1,961 | 범서읍 장검1리를 장검1·8리로 분리신설 청량면 영해리를 영해 1~4리로 분리신설 삼남면 삼평1~2리, 수정1~4리, 상방, 중방 분리신설 |

기구 현황

| 연도 | 기관명칭 | 기구조직 |
|-------|--------|-----------------------|
| 1994. | 경남 울산군 | 2실 16과 2직속기관 2사업소 14면 |

| 연 도 | 기관 명칭 | 기구 조직 |
|-------------------------------|-----------|----------------------------|
| 1994. | 경남 울산군 | 2실 16과 2직속기관 2사업소 14면 |
| 1995. ~ 1997. 7. 14. | 울산시 울주구 | 1실 14과 14읍·면 |
| 1997. 7. 15. | 울산광역시 울주군 | 2실 13과 1직속기관, 1사업소 2읍 10면 |
| 1998. 9. 26. ~ 2000. 12. 31. | " | 2실 13과 1직속기관 2읍 10면 |
| 2001. 12. 31. | " | 2실 13과 1단 1직속기관 4읍 8면 |
| 2002. 12. 31. | " | 3국 2담당관 13과 1단 1직속기관 4읍 8면 |
| 2003. 12. 31. | " | 3국 2담당관 14과 1직속기관 4읍 8면 |
| 2004. 12. 31. | " | 3국 1소 2담당관 14과 1직속기관 4읍 8면 |
| 2005. 12. 31. | " | 3국 1소 1담당관 17과 1직속기관 4읍 8면 |
| 2006. 12. 31. | " | 4국 1담당관 1단 17과 1직속기관 4읍 8면 |
| 2007. 12. 31. | " | 4국 1실 1단 18과 1직속기관 4읍 8면 |
| 2008. 12. 31. | " | 4국 1실 19과 1직속기관 4읍 8면 |
| 2009. 12. 31. ~ 2011. 12. 31. | " | 3국 1단 20실과팀 1직속기관 4읍 8면 |
| 2012. 12. 31. | " | 3국 1단 20실과 1직속기관 4읍 8면 |
| 2013. 12. 31. | " | 3국 1단 23실과 1직속기관 4읍 8면 |
| 2014. 12. 31. | " | 3국 1단 25실과 1직속기관 4읍 8면 |
| 2015. 12. 31. | " | 4국 25실과 1직속기관 4읍 8면 |

정원 현황

| 연 도 | 계 | 본 청 | 의 회 | 직속기관, 사업소 | 읍·면 |
|---------------|-----|-----|-----|-----------|-----|
| 1996. | 567 | 244 | | | 323 |
| 1997. 7. 14. | 566 | 243 | | | 323 |
| 1997. 7. 15. | 630 | 274 | 14 | 81 | 261 |
| 1998. 12. 31. | 569 | 276 | 11 | 68 | 214 |
| 1999. 12. 31. | 577 | 295 | 11 | 66 | 205 |
| 2000. 12. 31. | 575 | 313 | 11 | 65 | 186 |
| 2001. 12. 31. | 572 | 315 | 11 | 63 | 183 |
| 2002. 12. 31. | 584 | 323 | 15 | 63 | 183 |
| 2003. 12. 31. | 630 | 352 | 15 | 67 | 196 |
| 2004. 12. 31. | 672 | 406 | 16 | 68 | 182 |

| 연 도 | 계 | 본 청 | 의 회 | 직속기관, 사업소 | 읍·면 |
|---------------|-----|-----|-----|-----------|-----|
| 2005. 12. 31. | 722 | 454 | 16 | 69 | 183 |
| 2006. 12. 31. | 734 | 452 | 16 | 69 | 197 |
| 2007. 12. 31. | 755 | 470 | 16 | 69 | 200 |
| 2008. 12. 31. | 732 | 448 | 16 | 68 | 200 |
| 2009. 12. 31. | 732 | 448 | 16 | 68 | 200 |
| 2010. 12. 31. | 754 | 459 | 16 | 76 | 203 |
| 2011. 12. 31. | 775 | 477 | 17 | 76 | 205 |
| 2012. 12. 31. | 794 | 486 | 17 | 75 | 216 |
| 2013. 12. 31. | 830 | 521 | 17 | 75 | 217 |
| 2014. 12. 31. | 862 | 553 | 17 | 75 | 217 |
| 2015. 12. 31. | 886 | 570 | 17 | 77 | 222 |

3. 실·국 단위 주요 기능

| 실·국 단위 | 주요 기능 | |
|--------|--------------------------|--------------------------|
| 기획예산실 | 기획, 예산, 의회법무, 감사, 규제개혁정책 | |
| 행정지원국 | 총무과 | 총무, 공보, 자치행정, 민방위, 인사관리 |
| | 문화관광과 | 문화예술, 문화재, 관광정책, 영남알프스 |
| | 회계정보과 | 경리, 계약관리, 재산관리, 전산, 통신 |
| | 세무1과 | 세정, 취득세, 재산세, 과표 |
| | 세무2과 | 지방소득세, 지방세체납, 세외수입, 세무조사 |
| | 민원지적과 | 민원, 여권, 지적, 지가관리, 부동산관리 |
| 생활복지국 | 생활지원과 | 생활지원, 통합조사, 통합관리, 희망복지 |
| | 사회복지과 | 복지지도, 노인복지, 장애인복지, 기초생활 |
| | 여성가족과 | 보육, 여성청소년, 드림스타트, 외국인정책 |
| | 교육체육과 | 평생학습, 교육협력, 생활체육 |
| | 도서관과 | 도서관정책, 선바위도서관, 옹기종기도서관 |
| | 안전위생과 | 위생정책, 위생관리, 위생지도 |

| 실·국 단위 | 주요 기능 | |
|--------|----------|--|
| 경계환경국 | 지역경제과 | 지역경제, 기업지원, 공장설립, 에너지관리, 희망일자리 |
| | 해양원전과 | 해양레저, 원전지원, 원전시설, 원전방재 |
| | 농업정책과 | 농정기획, 친환경농업, 유통관리, 농지관리, 농업기반 |
| | 축수산과 | 축산, 한우불고기특구, 가축방역, 수산, 생태관운영 |
| | 생태환경과 | 환경관리, 대기관리, 수질관리, 환경미화, 재활용 |
| | 산림공원과 | 산림조성, 산림보호, 산지관리, 녹지, 공원 |
| 건설도시국 | 안전건설과 | 안전총괄, 하천관리, 상수, 하수, 재난관리 |
| | 도로과 | 도로행정, 도로보상, 도로시설, 도로관리 |
| | 교통정책과 | 교통행정, 교통지도, 교통과징, 교통시설, 교통사범관리 |
| | 도시과 | 도시행정, 도시계획, 도시상임기획, 도시관리, 도시개발, 산업단지조성 |
| | 건축과 | 건축행정, 건축허가, 건축지도, 주택허가, 창조도시 |
| | 창조시설과 | 공공건축, 공공시설, 관광시설, 신청사 건립 |
| 보건소 | 보건과 | 보건행정, 예방의약, 가족보건, 건강증진, 방문건강 |
| | 남부통합보건지소 | 건강관리, 진료지원 |

4. 인구 및 세대

1995. 1. 1. 시·군 통합 당시 인구는 178,038명이었으며, 1996년 203,019명, 광역시 울주군 출범을 앞둔 1997년 6월 30일 주민등록상 인구는 207,384명이었다. 1997년 7월 15일 광역시 출범과 동시에 농소읍과 강동면이 북구로 편입되면서 2개 읍·면의 인구 59,804명이 감소하여 1997년 말에는 149,388명이었다.

울산광역시의 주거지역으로서 토지구획정리사업 및 대단위 아파트단지 조성 등 주택 지역 확대에 도심인구의 울주군지역 유입이 지속적으로 이루어지고 있다.

2009년 7월에는 범서읍 인구가 6만을 넘었으며, 2010년 10월 18일 군 단위 최초로 인구 20만 명을 돌파하여 2010년 말일 기준 울주군 인구는 201,000명이었다.

2015년 말에는 전년대비 5,037명이 증가한 219,429명으로 전국 84개 군 중에서 제일 많다.

연도별 인구현황

(단위 : 가구, 명, %)

| 연 도 | 세 대 수 | 인 구 | | | 증 가 율 |
|-----------|--------|---------|---------|---------|-------|
| | | 계 | 남 | 여 | |
| 1980 | 25,097 | 116,933 | 57,756 | 59,638 | |
| 1990 | 33,473 | 122,926 | 61,302 | 61,624 | 1 |
| 1991 | 37,991 | 136,481 | 69,723 | 66,758 | 11 |
| 1992 | 42,814 | 146,369 | 74,424 | 71,945 | 7 |
| 1993 | 48,894 | 164,517 | 83,547 | 80,547 | 12 |
| 1994 | 52,286 | 178,038 | 91,029 | 87,009 | 8 |
| 1995 | 56,797 | 187,781 | 95,713 | 92,068 | 5 |
| 1996 | 62,521 | 203,019 | 103,950 | 99,069 | 8 |
| 1997. 6. | 63,891 | 207,384 | 105,895 | 101,489 | 2 |
| 1997. 12. | 47,806 | 149,388 | 76,402 | 72,986 | △28 |
| 1998 | 49,638 | 155,768 | 79,105 | 76,663 | 4 |
| 1999 | 52,307 | 161,067 | 82,065 | 79,002 | 4 |
| 2000 | 53,855 | 164,761 | 83,934 | 80,827 | 2 |
| 2001 | 56,067 | 170,265 | 86,735 | 83,530 | 3 |
| 2002 | 57,063 | 171,321 | 87,486 | 83,835 | 0.6 |
| 2003 | 58,967 | 173,843 | 88,861 | 84,982 | 1.4 |
| 2004 | 60,227 | 174,350 | 89,102 | 85,248 | 0.3 |
| 2005 | 61,258 | 174,353 | 89,148 | 85,205 | 0.0 |
| 2006 | 63,126 | 177,103 | 89,148 | 86,465 | 1.6 |
| 2007 | 66,045 | 183,261 | 93,811 | 89,450 | 3.4 |
| 2008 | 69,790 | 191,687 | 98,249 | 93,438 | 4.6 |
| 2009 | 71,746 | 195,399 | 98,249 | 95,110 | 2.8 |
| 2010 | 75,150 | 201,000 | 103,304 | 97,696 | 4.7 |
| 2011 | 77,145 | 204,680 | 105,343 | 99,337 | 2.6 |
| 2012 | 79,036 | 207,840 | 107,001 | 100,839 | 1.52 |
| 2013 | 80,442 | 208,646 | 107,413 | 101,233 | 0.39 |

(단위 : 가구, 명, %)

| 연 도 | 세 대 수 | 인 구 | | | 증 가 율 |
|------|--------|---------|---------|---------|-------|
| | | 계 | 남 | 여 | |
| 2014 | 83,191 | 214,392 | 110,330 | 104,062 | 2.5 |
| 2015 | 86,481 | 219,429 | 112,947 | 106,482 | 2.3 |

읍면별 인구현황

(단위 : km², 가구, 명)

| 읍·면 | 면적 | 세대수 | 인 구 | | | 리 | 반 | 법정리 | 행정조직 | |
|-----|-------|--------|---------|---------|---------|-----|-------|-----|------|-----|
| | | | 계 | 남 | 여 | | | | 담당 | 공무원 |
| 합 계 | 757.4 | 86,481 | 219,429 | 112,947 | 106,482 | 359 | 1,896 | 118 | 53 | 222 |
| 범서읍 | 77.1 | 23,816 | 73,472 | 37,023 | 36,449 | 67 | 611 | 10 | 7 | 34 |
| 온산읍 | 39.7 | 10,876 | 24,243 | 13,473 | 10,770 | 38 | 139 | 13 | 5 | 22 |
| 언양읍 | 68.7 | 10,723 | 27,073 | 13,756 | 13,317 | 39 | 271 | 15 | 5 | 24 |
| 온양읍 | 63.9 | 9,834 | 25,388 | 13,160 | 12,228 | 39 | 247 | 10 | 4 | 22 |
| 서생면 | 36.9 | 4,130 | 8,764 | 4,624 | 4,140 | 21 | 71 | 10 | 4 | 16 |
| 청량면 | 60.0 | 6,824 | 16,790 | 8,625 | 8,165 | 29 | 187 | 9 | 4 | 16 |
| 웅촌면 | 52.0 | 3,758 | 8,173 | 4,231 | 3,942 | 26 | 85 | 9 | 4 | 15 |
| 두동면 | 63.5 | 1,963 | 4,030 | 2,080 | 1,950 | 15 | 42 | 8 | 4 | 14 |
| 두서면 | 78.8 | 1,781 | 3,325 | 1,644 | 1,681 | 17 | 42 | 9 | 4 | 14 |
| 상북면 | 123.4 | 3,844 | 8,485 | 4,265 | 4,220 | 22 | 88 | 13 | 4 | 15 |
| 삼남면 | 31.0 | 7,916 | 17,776 | 9,060 | 8,716 | 30 | 153 | 5 | 4 | 17 |
| 삼동면 | 62.4 | 1,016 | 1,910 | 1,006 | 904 | 16 | 25 | 7 | 3 | 13 |